



Ex.U.IDPs



تقرير طارئ (1)

عن أضرار المنخفض الجوي في
مخيمات النزوح في محافظات
(حزرموت والجوف وشبوة وابين والضالع والمهرة)

21/4/2024



02-356000



info@exuye.org



exuye.org



شهدت محافظات حضرموت والجوف وشبوة وابين والضالع والمهرة خلال الفترة من 16 - 21 ابريل 2024 هطول أمطار غزيرة بسبب المنخفض الجوي الذي ضرب اليمن . حيث تضررت 3,039 أسرة موزعة على المحافظات المتضررة . محافظة حضرموت والتي يقطنها 13,088 أسرة نازحة من المحافظات التي ضربتها موجه المنخفض الجوي وتضررت منها المحافظة بشكل عام ومخيمات النازحين بشكل خاص. رصدت الوحدة التنفيذية للنازحين وعبر غرفة عمليات الطوارئ التي شكلتها في المحافظات المتضررة من المنخفض الجوي 800 أسرة متضررة بشكل كلي وجزئي موزعة في مخيمات مديريات سيئون والمكلا والعبر والمتمثلة في مخيمات (مريمة ومدودة وحوش العيدروس بويش - مخيم غران الشمالي) وجاري العمل لحصر الأضرار ورصد الأسر المتضررة ومن المتوقع زيادة عدد الأسر المتضررة.

أما محافظة الجوف والتي يسكنها 2,622 أسرة نازحة، هي أيضا المحافظة التي شهدت موجة من الأمطار حيث تركزت الأمطار في مديرية خب والشعف عزلة الريان حيث يقدر عدد الأسر المتضررة ب 1,700 أسرة بشكل كلي وجزئي . وفيما يخص احتياجات تلك الأسر فقد تركزت في توفير 1,700 حالة مأوى طارئ و1,700 حالة مواد غير غذائية توفير غذاء لعدد 258 أسرة.

على الصعيد ذاته تأثرت محافظة شبوة -والتي يتواجد فيها 6,564 أسرة نازحة - بالمنخفض حيث أدت الفيضانات التي شهدتها مديرية بيحان إلى تضرر بعض مخيمات النازحين حيث تشير الاحصائيات إلى تضرر 31 أسرة كلياً وجزئياً أما أبرز الاحتياجات تركزت في ضرورة توفير 31 مأوى طارئ وعدد 31 حالة مواد غير غذائية وتوفير غذاء لعدد 31 أسرة .

ومع توسع نطاق المنخفض الجوي شهدت محافظتي أبين والضالع موجة أمطار وسيول حيث رصدت الوحدة التنفيذية في محافظة أبين والتي يقطنها 7,680 أسرة نازحة ، تضرر مخيمات النازحين تحديداً في مديرية زنجبار في مخيم الطميسي ، حيث تضررت 458 أسرة كلياً وجزئياً أما احتياجات النازحين فقد تمثلت في توفير مأوى طارئ لعدد 458 أسرة وتوفير مواد غير غذائية وغذاء لذات الأسر ،أما فيما يخص محافظة الضالع والتي يسكنها 11,092 أسرة نازحة فقد تضررت 50 أسرة كلياً وجزئياً وتمثلت احتياجات تلك الأسر في توفير المأوى والمواد غير الغذائية والغذاء لعدد 50 أسرة ، وتضررت محافظة المهرة ، والتي يسكنها 7,620 أسرة نازحة ، بهذا المنخفض الجوي حيث ضربت عاصفة رملية مديرية شحن وتأثرت منها 93 أسرة في مخيمات النازحين منها 15 أسرة تضررت تضرراً كلياً و 78 تضرراً جزئياً ، وتمثلت الاحتياجات بتوفير 93 مأوى طارئ ومواد غير الغذائية لعدد 93 أسرة .

النطاق الجغرافي



يشمل النطاق الجغرافي للمنخفض المحافظات المتضررة والمتمثلة في محافظات حضرموت والجوف وشبوة وابين والضالع والمهرة .



الأضرار الناتجة



محافظة حضرموت

الأضرار الناتجة في محافظة حضرموت (سيئون - المكلا - العبر)

مواد غذائية مدمرة جزئياً قيد التقييم	مواد غذائية مدمرة كلياً قيد التقييم	مواد غير غذائية مدمرة جزئياً قيد التقييم NFI	مواد غير غذائية مدمرة كلياً قيد التقييم NFI	مأوى مدمر جزئياً قيد التقييم	مأوى مدمر كلياً قيد التقييم	الاسر المتضررة 800
--	---	--	---	------------------------------------	-----------------------------------	-----------------------

محافظة الجوف

الاضرار الناتجة في محافظة الجوف (الريان (مديرية خب والشعف)

مواد غذائية مدمرة جزئياً 1,300	مواد غذائية مدمرة كلياً 400	مواد غير غذائية مدمرة جزئياً NFI 1,300	مواد غير غذائية مدمرة كلياً NFI 400	مأوى مدمر جزئياً 1,300	مأوى مدمر كلياً 400	الاسر المتضررة 1,700
--------------------------------------	-----------------------------------	--	---	------------------------------	---------------------------	-------------------------

محافظة شبوة

الأضرار الناتجة في محافظة شبوة (مديرية ببحان)

مواد غذائية مدمرة جزئياً 0	مواد غذائية مدمرة كلياً 31	مواد غير غذائية مدمرة جزئياً NFI 0	مواد غير غذائية مدمرة كلياً NFI 31	مأوى مدمر جزئياً 0	مأوى مدمر كلياً 31	الاسر المتضررة 31
----------------------------------	----------------------------------	--	--	--------------------------	--------------------------	----------------------

محافظة أبين

الأضرار الناتجة في محافظة أبين (مديرية زنجبار)

مواد غذائية مدمرة جزئياً 458	مواد غذائية مدمرة كلياً 0	مواد غير غذائية مدمرة جزئياً NFI 458	مواد غير غذائية مدمرة كلياً NFI 0	مأوى مدمر جزئياً 458	مأوى مدمر كلياً 0	الاسر المتضررة 458
------------------------------------	---------------------------------	--	---	----------------------------	-------------------------	-----------------------

محافظة الضالع

الأضرار الناتجة في محافظة الضالع (مديرية قطعبة)

مواد غذائية مدمرة جزئياً 50	مواد غذائية مدمرة كلياً 0	مواد غير غذائية مدمرة جزئياً NFI 0	مواد غير غذائية مدمرة كلياً NFI 50	مأوى مدمر جزئياً 50	مأوى مدمر كلياً 0	الاسر المتضررة 50
-----------------------------------	---------------------------------	--	--	---------------------------	-------------------------	----------------------

محافظة المهرة

الأضرار الناتجة في محافظة المهرة (مديرية شحن)

مواد غير الغذائية جزئي NFI 78	مواد غير الغذائية كلي NFI 15	مأوى جزئي 78	مأوى كلي 15
----------------------------------	---------------------------------	-----------------	----------------

الاحتياجات



محافظة حضرموت

الاحتياجات المطلوب توفيرها في محافظة حضرموت (سيئون - المكلا - العبر)

مواد غذائية 0	مواد غير غذائية 0	المأوى 0	الاسر المتضررة 800
------------------	----------------------	-------------	-----------------------

محافظة الجوف

الاحتياجات المطلوب توفيرها في محافظة الجوف الريان (مديرية خب والشعف)

مواد غذائية 1,700	مواد غير غذائية 1,700	المأوى 1,700	الاسر المتضررة 1,700
----------------------	--------------------------	-----------------	-------------------------

محافظة شبوة

الاحتياجات المطلوب توفيرها في محافظة شبوة (مديرية بيحان)

مواد غذائية 31	مواد غير غذائية 31	المأوى 31	الاسر المتضررة 31
-------------------	-----------------------	--------------	----------------------

محافظة أبين

الاحتياجات المطلوب توفيرها في محافظة أبين (مديرية زنجبار)

مواد غذائية 458	مواد غير غذائية 458	المأوى 458	الاسر المتضررة 458
--------------------	------------------------	---------------	-----------------------

محافظة الضالع

الاحتياجات المطلوب توفيرها في محافظة الضالع (مديرية قعطبة)

مواد غذائية 50	مواد غير غذائية 50	المأوى 50	الاسر المتضررة 50
-------------------	-----------------------	--------------	----------------------

محافظة المهرة

الاحتياجات المطلوب توفيرها في محافظة المهرة (مديرية شحن)

مواد غير الغذائية 93	المأوى 93
-------------------------	--------------

إجراءات الوحدة التنفيذية



عملت الوحدة التنفيذية بشكل مستمر منذ بدء الإعلان عن المنخفض الجوي على متابعة الوضع والمواقع والمخيمات المتضررة في المحافظات وقامت بتشكيل غرفة عمليات مركزية وغرف عمليات فرعية في المحافظات المتضررة واتخذت حزمة من الإجراءات على مستوى المحافظات والمديريات والتي شملت الآتي:

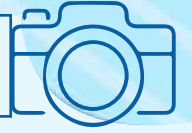
- تشكيل لجان طوارئ وفرق ميدانية في المحافظات والمديريات والمخيمات لرصد وتقييم الأوضاع بالتنسيق مع السلطات المحلية والشركاء الانسانيين.
- زيارة المواقع فور وقوع المنخفض لتوثيق الأضرار وتقييم الوضع وتحديد الاحتياجات .
- تم التواصل مع سلطات المحلية في المحافظات المتضررة والتنسيق مع شركاء العمل الإنساني لتقديم المساعدات الإنسانية للأسر المتضررة.
- متابعة التحديثات حول التطورات الميدانية للمنخفض في المحافظات المتضررة والعمل على التقييم وتحديد الاحتياجات وإصدار التقارير ومشاركتها مع شركاء العمل الإنساني .
- التنسيق للتدخلات الإنسانية مع شركاء العمل الإنساني والعمل على إيصال المساعدات للأسر المتضررة في المحافظات المتضررة .

التوصيات



توصي الوحدة التنفيذية بالآتي :

- ضرورة التدخل العاجل من قبل المنظمات الدولية والمنظمات غير الحكومية لتقديم المساعدات الطارئة للأسر المتضررة.
- تعزيز قدرات الوحدة التنفيذية من خلال استكمال تجهيز مركز الإنذار المبكر وبما يهدف في الحد من الآثار المترتبة على التغير المناخي.
- ضرورة العمل لايجاد آليات دائمة وفعالة لمواجهة التغير المناخي وبالتنسيق مع الجهات الحكومية ذات العلاقة .
- التعاون المشترك بين السلطات المحلية والمنظمات غير الحكومية لايجاد حلول لمواقع آمنة وبعيدة عن مجرى السيول لمخيمات النازحين.













02-356000



info@exuye.org



exuye.org